

# Zahlitten



**N. Zahles Gymnasieskoles fritidshjem**

# Indholdsfortegnelse

Velkommen.....	2
Forord.....	3
Værdigrundlag .....	4
Små glimt fra dagligdagen.....	7
Dejlige Zahlitten .....	8
Personale .....	9
Kontaktvoksne .....	9
Samarbejdet.....	10
Zahlitten set fra et forældreperspektiv.....	11
Pædagogisk profil – Hvem er vi.....	12
Det pædagogiske læringsmiljø.....	12
Leg.....	14
Læring .....	14
Pædagogiske mål .....	15
Dagligdagen i Zahlitten .....	16
Lokalefordeling - stueplan .....	19
Lokalefordeling - kælderplan .....	20
En forældres oplevelse i Zahlitten .....	21
Traditioner & Ture ud af huset .....	23
Praktiske informationer .....	25

## Velkommen

Velkommen til N. Zahles Gymnasieskoles fritidsordning Zahlitten.

Zahlitten er et fritidstilbud for alle elever fra 0.-3. klasse.

Der er pladsgaranti ved optag på N. Zahles Gymnasieskole

Skolefritidsordningen ved N. Zahles Gymnasieskole

Zahlitten

Linnésgade 6

1358 København K

Tlf. 33 69 79 05

Kontortid mellem kl. 9.00-12.00 på tlf. 33 69 79 05

Mailadresse: [zahlitten@zahles.dk](mailto:zahlitten@zahles.dk)

Åbningstid hverdage: kl. 7.30 – 8.00

kl. 12.55 – 17.00

Åbningstid skoleferiedage: kl. 7.30 – 17.00

Zahlitten har lukket i efterårsferien, vinterferien og har sommerferielukket i fire uger.

Zahlitten har udarbejdet en årskalender. Her kan der læses om alle åbne- og lukkedage, ferier samt faste projekter og ture. Kalenderen udleveres ved indmeldelse på Zahlitten.

I dette hæfte beskrives den pædagogiske profil, de daglige tilbud, projekter og traditioner. Bagerst findes praktiske informationer.

Zahlitten har til huse i selvstændige lokaler lige overfor Grundskolen og er indrettet hyggeligt og hjemligt.

Zahlittens kerneopgave er at fremme det enkelte barns trivsel, udvikling og læring gennem et genkendeligt og anerkendende pædagogisk miljø. Der er en genkendelig struktur med plads til fordybelse, kreativitet, fysisk udfoldelse samt mulighed for fri leg i større eller mindre grupper.

## Forord

*På sparsom plads, i en smukt dekoreret labyrint, er alle kroge, gange og hjørner udnyttet til fulde og indrettet imponerende dekorativt, varmt og hjemligt. Overalt ses glade og velstimulerede børn i fysisk aktivitet og leg, koncentrerede i kreative værksteder eller fordybet i spil. Zahlitten summer af liv.*

*Engagerede, dygtige og interesserede pædagoger og pædagogmedhjælpere, sikrer at omgangstonen er mild, god og respektfuld med fokus på trivsel, nærvær og anerkendelse. Alle bidrager til fællesskabet.*

*Hverdagen i Zahlitten er veltilrettelagt og forudsigelig. Zahlitten formår på velovervejet vis at kombinere respekten for historie og tradition, med relevant fornyelse, og det skinner igennem i såvel de mange tilbud i hverdagen som i de årligt tilbagevendende arrangementer og på turene ud af huset.*

*Det meget tætte samarbejde mellem skolen og Zahlitten, sikrer en rød tråd i børnenes hverdag, men det resulterer også i, at brobyggende pædagogiske initiativer og opfølgning på disse kan bære frugt i såvel skoletiden som i Zahlitten.*

*Zahlitten har også plads til os forældre. Der er altid plads til en snak om dagen der gik eller andet, man har på hjerte som forælder. Og når man falder i snak med det hjertevarme personale i de trygge lokaler, så er det nemt at sætte sig ind i, hvorfor det ofte er så svært at få barnet med hjem...*

*Jeg kunne ikke ønske mig en bedre fritidsordning end Zahlitten.*

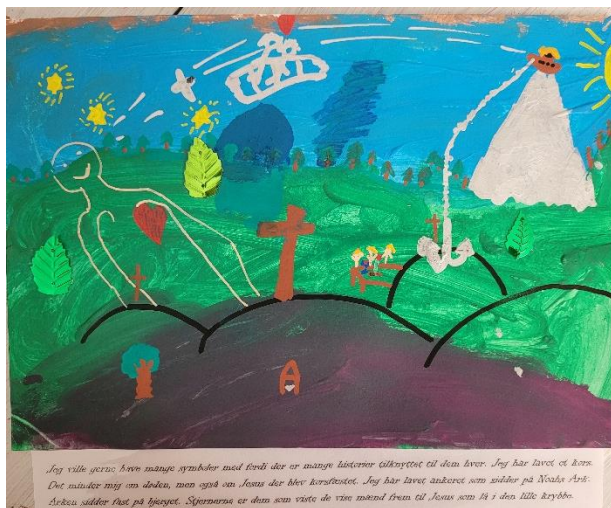
*Skrevet af en taknemmelig mor, Maria Mantoni*

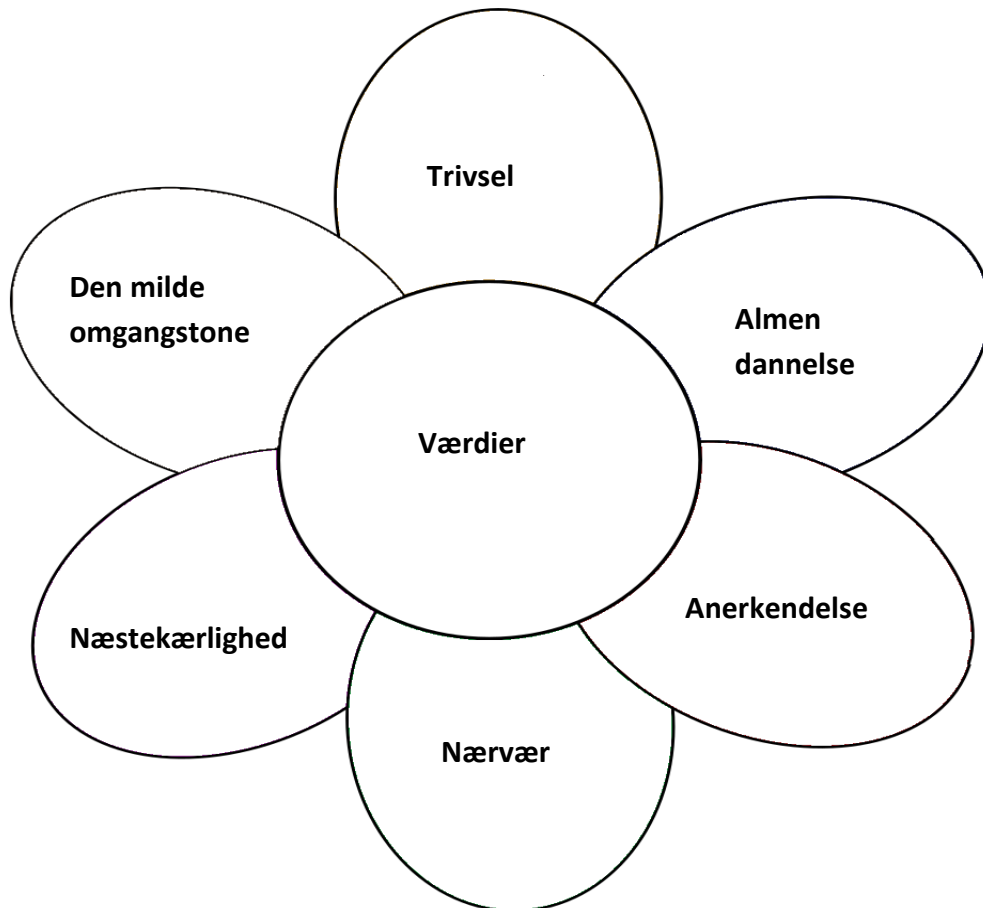
## Værdigrundlag

N. Zahles gymnasieskole blev grundlagt af Natalie Zahle i 1851. Skolen bygger på et kristent livssyn, som betyder, at et hvert menneske betragtes som værdifuldt, ligeværdigt og med gensidige forpligtigelse over for hinanden.

Natalie Zahles ønskede at skabe en skole, hvor børnene blev fagligt dygtige, handlekraftige og med hjertet på rette sted. Ifølge Natalie Zahle skulle skolen uddanne til de behov, der til enhver tid er brug for i samfundet. Børnene skulle udvikle selvstændighed, ansvarlighed og tilegne sig dannelse og få kompetencer, der gjorde dem til aktive borgere i et demokratisk samfund. Zahles gymnasieskole bygger stadig på Nathalie Zahles skoletanker og principper og dette er synligt i skolens og fritidsordningens hverdag.

I praksis betyder det, at børnene skal tilegne sig dannelse og kompetencer, som er nødvendige for at kunne handle hensigtsmæssigt. Dette betyder, at personalet i Zahlitten har fokus på: Anerkendelse, trivsel, nærvær, næstekærlighed, almen dannelse og en mild omgangstone.





## **Næstekærlighed**

En del af det pædagogiske arbejde er, at børnene guides til at hjælpe og udvise omsorg for hinanden. De skal behandle hinanden respektfuldt med plads til forskellighed. Børnene skal lære og forstå vigtigheden i at være imødekommende og have empati for hinanden.

## **Den milde omgangstone**

Sproget er i konstant udvikling, derfor er det vigtigt, at børnene lærer at anvende sproget på en hensigtsmæssig måde. I Zahlitten guides børnene i at anvende sproget respektfuldt.

## **Nærvær**

Alle klasser har en kontaktvoksen, der understøtter børnenes personlige og sociale udvikling. Den kontaktvoksne har daglig kontakt med børnene. Dette har til formål at skabe en tryk og nærværende relation for det enkelte barn.

## **Anerkendelse**

Gennem anerkendende kommunikation skabes udgangspunkt for trivsel, så børnene har lyst til at udfolde sig. Alle børn har brug for at blive hørt, set og værdsat i relationen med andre.

## **Dannelse**

Udgangspunktet er skabe betingelser for udvikling og opbygning af kompetencer, der gør børnene i stand til at navigere i samfundet. Børnene lærer af deres oplevelser og erfaringer, og disse danner grobund for den almene dannelse.

## **Trivsel**

Børnenes trivsel er afhængig af ovenstående værdier, da trivsel er et udtryk for velbefindende, og en oplevelse af selvværd, selvtillid og personligt velvære.

## Små glimt fra dagligdagen

”På Israels Plads står der en sten fra Israel.”

”Man kan sige til venner, at man kan lide dem.”

”Vi har veste på, når vi leger uden for. For så bliver vi ikke væk.”

”Er det ikke underligt, at ens forældre kan lide alt, hvad man laver i krea? Jeg lavede engang en prik, og det kunne min mor godt lide.”

”Ved du hvad jeg er blevet til? Jeg er blevet til en stinksvamp. For jeg har lige slået en ordentlig prut.”

”Er det ikke sjovt, at mit navn starter med A, og jeg går i B.”

”Man kan lave flotte ting, som man kan give til de voksne.”

”X-bordet ligner ikke et kryds”



## Dejlige Zahlitten

*Zahlitten er stedet hvor man fyrer den af, larmer, leger, laver krea, udfordrer, udforsker, krammer, hygger, hænger ud, er aktiv, er en god kammerat og er sig selv!*

*Her er plads til det hele og selvom rammerne er ret små, er Zahlitten lykkes med at forme et hus der byder på både magi, hemmeligheder, aktiviteter til alle og vigtigst af alt tryghed.*

*Jeg har (tro det eller lad være) sendt mine børn på Zahlitten igennem de sidste 10 år – og jeg har fortsat et barn i huset, der skal hænge ud i yderligere 3 år.*

*Altså napper jeg i alt 12 år på Zahlitten med alt hvad der dertil hører!*

*Huset og de ansatte rummer børnene på alle planer. Her er plads til stilhed, omsorg, vildskab og venskaber.*

*Zahlitten byder på mange oplevelser i løbet af de timer børnene skal tilbringe i huset. Og jeg elsker at der er plads til lidt af det hele. Også selvom jeg i starten holdt vejret, når ungerne skulle i Ørstedes Parken eller på Israels plads, så omfavner jeg nu, at der er plads og overskud til dette!*

*På Zahlitten ser de voksne børnene. De lytter hvis børnene har brug for råd, trøster hvis børnene er kede af det og hepper når børnene fyrer energi af!*

*Jeg har oplevet personale, der i den grad er klar til at gå udenfor normalen, for at sikre at mine børn (og alle de andre) er glade og trygge! Og det er i sandhed en gave at vide, at der passes så godt på ens unger.*

*Jeg glæder mig til de sidste 3 år med både børn, voksne, fis, humor, værksteder, koloni og røde kinder. Det bliver ikke kedeligt!*

*Tak for jer! Dejlige Zahlitten. Kærligst Louisa Lorang*

## **Personale**

Personalet er en blanding af ungt og mere erfarent personale. Der er fokus på faglighed, pædagogiske og kreative kompetencer. De ansatte skal være iagttagende, reflekterende, igangsættende og tryghedsskabende.

## **Kontaktvoksne**

Alle klasser har en kontaktpædagog. Kontaktpædagogens primære opgave er at være bindeled mellem barn, forældre og skole.

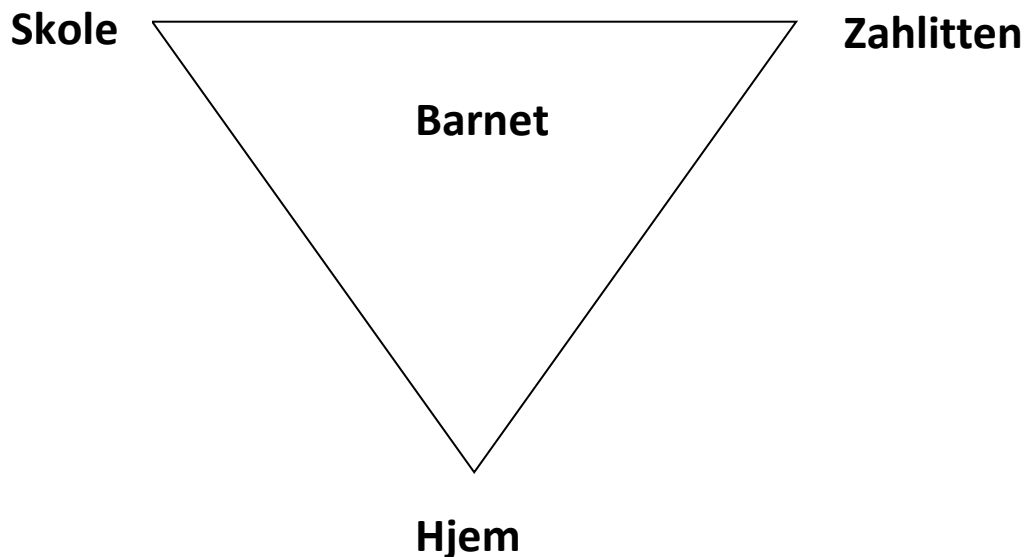
Dagligt hentes klassen af kontaktpædagogen på skolen efter sidste lektion. Kontaktpædagogen deltager desuden i skolehjemsamarbejdet og mødes jævnligt med lærerne fra grundskolen. Efter behov igangsættes pædagogiske aktiviteter med henblik på at styrke det enkelte barns trivsel og klassen som helhed. Børnene skal have en oplevelse af, at de bliver set og hørt.

Kontaktpædagogen har trivelsamtaler med det enkelte barn om blandt andet trivsel og venskaber.

## Samarbejdet

Det pædagogiske personale på tværs af organisationen har et tæt samarbejde om klassen, den enkelte elev og ikke mindst kontakten med hjemmet. Dette har til formål, at forældre, lærere og pædagoger får et "helhedsbillede" af barnets hverdag og trivsel for bedst muligt at kunne støtte op om det enkelte barns udvikling.

Den røde tråd i samarbejdet sikrer, at det enkelte barns trivsel er i fokus – fra barnet møder om morgenen og til hun/han senere forlader institutionen.



## Zahlitten set fra et forældreperspektiv

*Når man træder ind i Zahlitten første gang er det som at komme ind i et hjem, stemningen er hyggelig og der er rart at være. Personalet i Zahlitten er imødekommende og venlige, og de har en mild og tydelig omgangstone med børnene og med os som forældre.*

*Som forældre oplever man, at personalet altid tager sig tid til en lille snak om, hvordan det enkelte barn har haft det i løbet af dagen, og om der eventuelt er emner, der skal tages op derhjemme.*

*Personalet er kærlige, inkluderende, omsorgsfulde, anerkendende og tydeligt rammesættende i deres omgangsform med det enkelte barn og de forskellige børnegrupper.*

*Børnene føler sig set og hørt i Zahlitten. Personalet er tydeligt omsorgsfulde overfor hvert enkelt barn, og også overfor os som forældrene.*

*Er et barn udfordret og har brug for ekstra støtte og vejledning tager personalet i Zahlitten ansvar. I et tæt samarbejde med forældrene planlægger personalet de nødvendige pædagogiske tiltag, som personalet efterfølgende følger op på i det daglige. Forældrene bliver løbende orienteret om de aftalte tiltag har den ønskede effekt, eller om der skal ske en justering. Som forældre oplever man, at personalet i Zahlitten lytter og taget det alvorligt når man er bekymret for sit barns trivsel.*

*Det er tydeligt, at personalet i Zahlitten har en høj pædagogisk faglighed, og at de påtager sig det pædagogiske arbejde, der skaber social trivsel således at børnene kan modtage læring både fagligt og socialt.*

*Zahlitten er bindeleddet mellem skolen og forældrene.*

*Skrevet af forælder Louise I. Jacobsen*

## **Pædagogisk profil – Hvem er vi**

Den pædagogiske profil er en beskrivelse af det grundlæggende indhold i Zahlittens pædagogiske praksis. Her gives der en indsigt i, hvad der vægtes i hverdagen samt hvordan der arbejdes med læring, leg og udvikling af kompetencer. Zahlitten skal være et trygt, rart og lærerigt sted at være for alle børn.

Zahlitten tilbyder en alsidig hverdag med plads til fordybelse, spontanitet, bevægelse, kreativitet og leg inde såvel som ude. Der skabes rum for fri leg, voksenstyrede aktiviteter og fælles oplevelser, der giver grobund for udvikling af børnenes kompetencer.

Der er en mild og anerkendende omgangstone. Alle skal føle sig værdsat, set og respekteret og samtidig opleve, at det sociale samvær er givende. Dagligt arbejdes der med at styrke børnenes selvstændighed, ansvarlighed og evne til konfliktløsning.

## **Det pædagogiske læringsmiljø**

Det pædagogiske læringsmiljø skal understøtte, at alle børn har mulighed for at udfolde, udforske og eksperimentere i hverdagen.

Dagligdagen er præget af omsorg, tryghed og nysgerrighed. Hensigten er, at alle børn udvikler engagement, evne til fordybelse, tro på egne evner samt kompetencer til deltagelse i forskellige fællesskaber og aktiviteter.

Der er fokus på at understøtte samspejlet og tilknytningen børnene imellem. Dette sker gennem en anerkendende pædagogisk tilgang, hvor det enkelte barn bliver set og hørt.

”Leg og læring er som en sommerfugls to vinger – den ene kan ikke eksistere uden den anden.” Carla Rinaldi.

## **Leg**

Legen er et vigtigt fundament for udvikling af sociale kompetencer og sprog. Det er i legen, at børnene danner venskaber, lærer at udtrykke sig, gå på kompromis og komme med løsningsforslag. Legen giver desuden mulighed for at skabe historier, bruge fantasien og giver tid til fordybelse.

Legen bliver i perioder struktureret af det pædagogiske personale. Der arbejdes med børnenes socialiseringsprocesser og med, at alle børn får oplevelsen af at have gode venskaber og det at være en del af fællesskabet.

Legegrupper er et pædagogisk redskab, der kan anvendes til styrkelse af børnenes sociale samspil. Det pædagogiske personale opdeler børnene i mindre grupper. Formålet er at blande relationerne, så nye venskaber kan vokse. Legegrupperne er med til at styrke inklusion og er med til at forebygge mobning ved at skabe nye fællesskaber.

## **Læring**

I Zahlitten tilstræbes en kreativ og projektorienteret profil. Der er fokus på, at alle børn bliver bevidste om deres egen læring både fagligt, følelsesmæssigt og socialt. Der tilbydes aktiviteter, som rammer børnenes udviklingstrin, er styrede af pædagogiske mål og styrker børnenes personlige og følelsesmæssige udvikling.

Børnene lærer i formelle og uformelle læringsrum. Det uformelle læringsrum opstår i børnenes frie leg. Det formelle læringsrum faciliteres gennem voksenstyrede aktiviteter.

## **Pædagogiske mål**

Børnene har mulighed for at deltage i mange forskelligartede aktiviteter. De daglige aktiviteter og den frie leg skal styrke udviklingen af børnenes kompetencer. Zahlitten skal understøtte børnenes trivsel, så de lærer at indgå i fællesskaber.

### **Følelsesmæssige kompetencer**

Børnene skal kunne forstå, regulere og udtrykke egne følelser. De skal lære at indgå i fællesskaber og udvise empati, respekt og tolerance over for deres medmennesker.

### **Kognitive kompetencer**

Børnene skal lære at kunne koncentrere sig, løse konflikter og udvikle strategier, der gør dem til handlingsparate og livsduelige mennesker.

### **Fysiske kompetencer**

Børnene skal udvikle kropsforståelse og oparbejde fin- og grovmotoriske kompetencer, og derved opleve krops- og bevægelsesglæde både i ro og aktivitet. Børnene skal blive fortrolige med deres krop, kropslige fornemmelser, funktioner, sanser og forskellige former for bevægelse.

### **Sociale kompetencer**

Børnene skal lære at samarbejde, kommunikere og forstå andre menneskers perspektiver ved at udveksle ideer, forhandle regler og opbygge hensigtsmæssig interaktion.

### **Kreative kompetencer**

Børnene skal støttes i at være fantasifulde og kunne følge en ide fra tanke til produkt.



## Dagligdagen i Zahlitten

Skema over dagligdagen i Zahlitten	
Tidsrum	Aktivitetsrum
Kl. 12.55-13.30	- Israels plads, den lille skolegård og H.C. Ørstedsparken.
Kl. 13.30-15.00	- Fri leg - Sy og Krea værksted. - Gymnastiksal. - Spillerum. - Legerum. - LEGO rum. - Hyggerum. - Udendørs leg.
Kl. 15.00-15.15	- Frugt på klassetrin med kontaktvoksne
Kl. 15.15-15.30	- Skolegården
Kl. 15.30-17.00	- Fri leg - Sy og Krea værksted. - Gymnastiksal. - Spillerum. - Legerum. - LEGO rum. - Hyggerum. - Udendørs leg.
Kl. 17.00	- Zahlitten lukker
Særlige aktiviteter i løbet af ugen.	- Frivillige aktiviteter på skolen. - Rytmik og dans. - Projekter. - Ture ud af huset. - Rollespil og Warhammer. - Pædagogiske aktiviteter og børnemøder - Sportsaktiviteter.

## **Daglige tilbud – Sådan gør vi i praksis**

Børnene tilbydes dagligt at deltage i mange forskellige pædagogiske aktiviteter.

Der tilbydes forskellige læringsrum. Læringsrummene er en væsentlig faktor, der skaber plads til udvikling af forskellige kompetencer.

Som forældre har man mulighed for at følge med i børnenes dagligdag. Zahlitten dokumenterer det pædagogiske arbejde ved brug af skærme, udstillinger og nyhedsbreve.

### **Syværksted & Kreaværksted**

Værkstederne er indrettet med henblik på læring. Børnene har her mulighed for at styrke deres evne til fordybelse og abstraktion, videreudvikle de kreative kompetencer og finmotoriske færdigheder. Her arbejdes der procesorienteret fra ide til produkt.

Der undervises i forskellige sy-teknikker, materialer og farvelære.

### **Legerum**

I legerummet er der mulighed for fri leg og voksenstyrede aktiviteter. Formålet er at skabe et rum, der styrker de sociale kompetencer og fællesskaberne på tværs af klassetrin. Børnene får mulighed for at udleve fantasi igennem rollelege.

### **LEGOværksted**

LEGOværkstedet giver mulighed for at udtrykke fantasi gennem kreative konstruktioner. Med LEGO WeDo kan børnene gennem interaktive aktioner eksperimentere, problemløse og udvikle kognitive kompetencer. Legen bidrager til begejstring, nysgerrighed og positive oplevelser. Formålet er at give børnene en understøttende lærende legeaktivitet, hvor samarbejde og social interaktion er i fokus.

### **Spillerum**

I spillerummet er der mulighed for at spille på konsoller, bordfodbold og læse. Der arrangeres voksenstyrede aktiviteter og turneringer. Formålet er at skabe samspil imellem børnene. I spillerummet er der mulighed for fordybelse med fokus på respekt, tolerance og den gode omgangstone.

### **Hyggerum**

Hyggerummet er et voksenstyret rum, hvor der er mulighed for fordybelse med en mindre gruppe. Her er der mulighed for at arbejde med relationsarbejde, legegrupper og klassetrivsel. Formålet er at skabe rum til fordybelse.

### **Gymnastiksal**

I gymnastiksalen er formålet at styrke de fin- og grovmotoriske færdigheder med udgangspunkt i leg og bevægelse. Dette sker gennem pædagogisk tilrettelagte aktiviteter.

### **Frugtsamling**

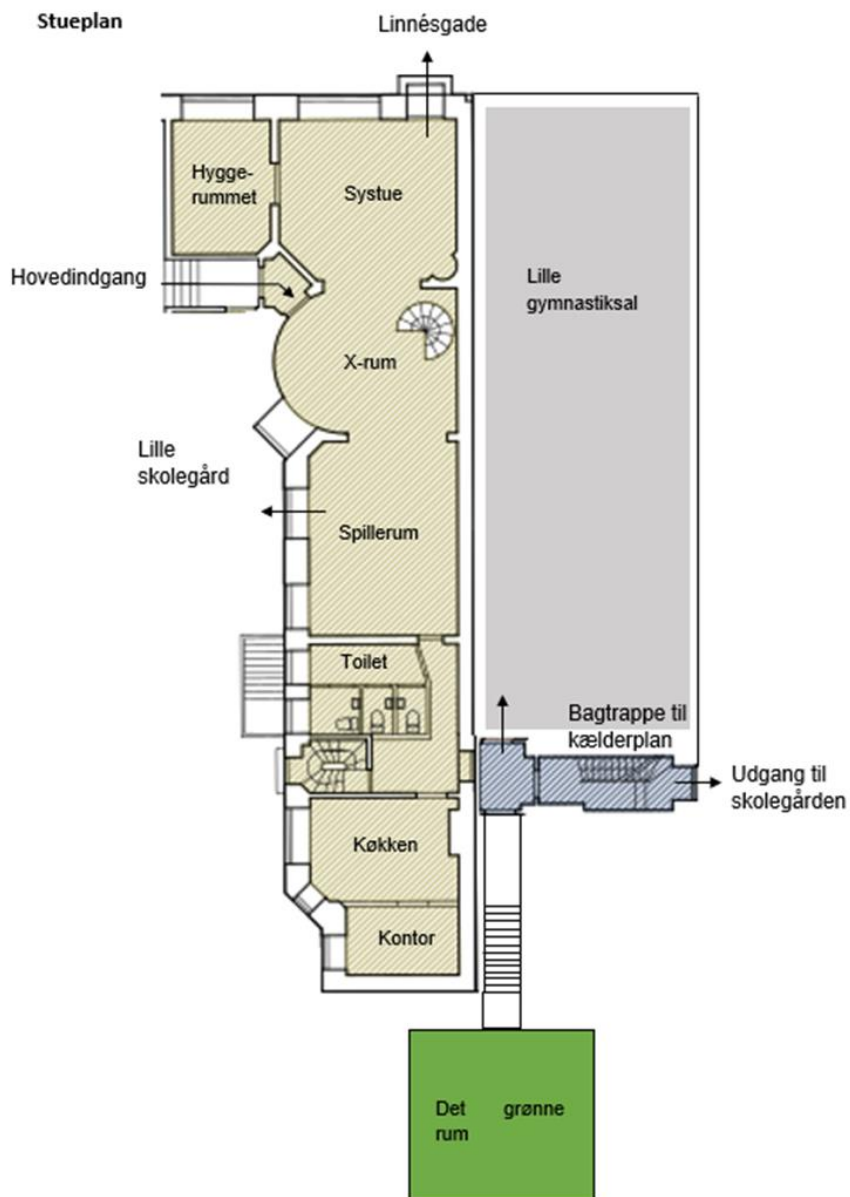
I Zahlitten kaldes samling for ”frugt”. Dette er et lille pusterum fra de daglige aktiviteter.

Børnene opdeles i klassetrin, hvor deres kontaktvoksen holder frugt med børnene. Til frugt tales der om aktuelle emner, læses litteratur og leges voksenstyrede lege.

### **Udendørs arealer**

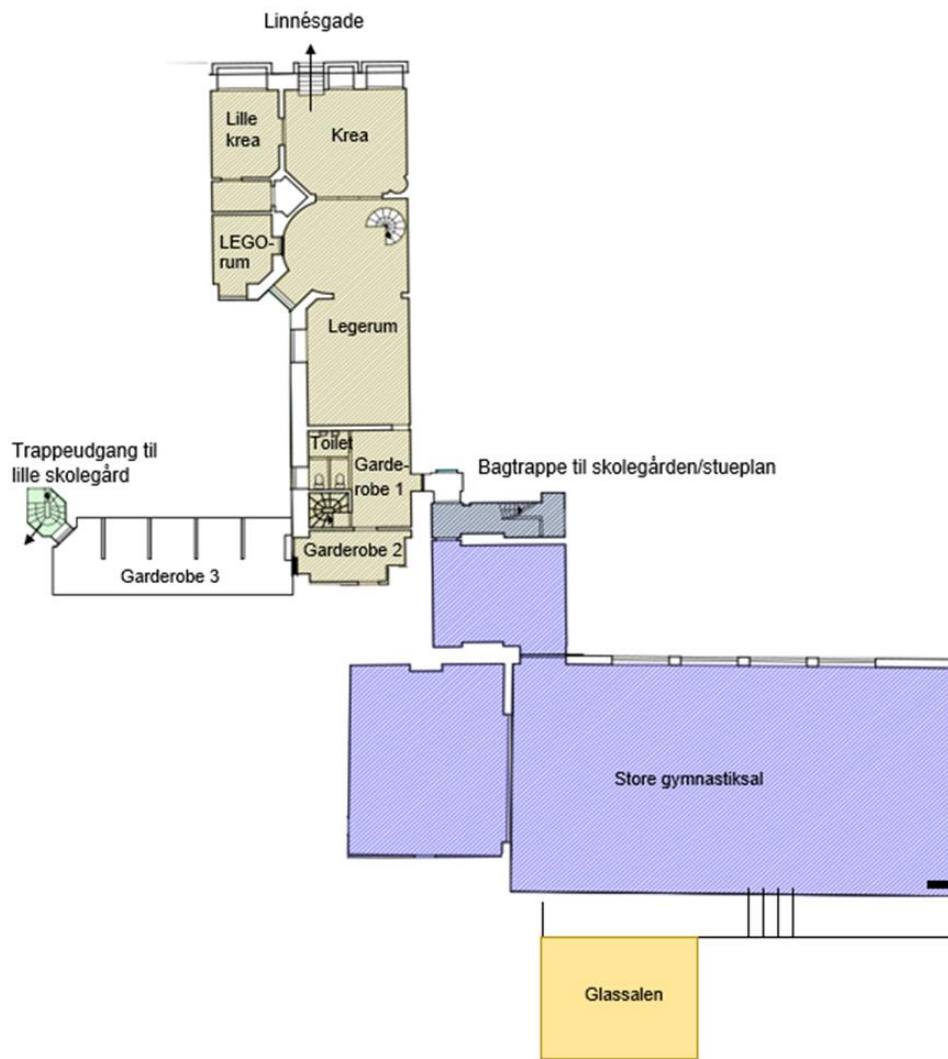
Zahlitten lægger stor vægt på, at børnene, hver dag, får mulighed for at udfolde sig fysisk og få frisk luft. Dagligt benyttes Israels plads, den lille skolegård og den store skolegård. Når børnene færdes på udeområderne, vil dette være under voksenopsyn. Af sikkerhedsmæssige årsager er alle iført veste med Zahles logo på.

# Lokalefordeling - stueplan



# Lokalefordeling - kælderplan

Kælderplan



## En forældres oplevelse i Zahlitten

*Man siger, at hvor der er hjerterum, er der husrum. Zahlitten er indbegrebet heraf. Pladsen er trang og vindeltrappen, der forbinder fritidsordningens to etager, er et trafikknudepunkt af en anden verden. Men tillader man sig for en kort stund at synke ned på en stol ved det såkaldte kryds-bord - kommandocentralen - i Zahlittens hjerte, så vil det meget hurtigt stå klart for én, at I disse omgivelser har Zahlittens medarbejdere formået at skabe noget helt særligt. Jeg føler mig hjemme i dette forunderlige stilmiks af dagligstue og kolonihave, der emmer af hjerterum og hjertevarme.*

*I dag tillader jeg mig at sidde stille og iagttage, hvad der foregår rundt om mig, inden jeg henter mine to børn, en pige i 0. klasse og en dreng i 3. klasse.*

*Ved bordet foran mig sidder en medarbejder med en lille gruppe børn, der målrettet bygger på det nyindkøbte LEGO-projekt. De skal bygge starten på det, der skal blive til en globus. Der bliver småsnakket og grinet, mens der bygges.*

*Ud af øjenkrogen kan jeg gennem vinduet skimte min dreng i boldburet på Israels Plads. Der er fart over feltet, og fodbolden flyver frem og tilbage. Der er flere af Zahlittens voksne med derude på pladsen. En af dem står på mål. I går fik jeg hentet midt i en afgørende floorball-kamp i den store skolegård, så jeg giver ham lige 5 minutter mere på fodboldbanen. Efter knap 4 år i Zahlitten er tempoet højt, og der skal ske noget. Der er sved på panden hver dag, når jeg henter ham. Zahlitten formår på bedste vis at bruge gymnastiksalen, skolegården, Israels Plads og Ørstedsparken, så der dagligt er udfoldelsesmuligheder for de børn, der nyder at være fysisk aktive.*

*Mit fokus på boldburet forstyrres kortvarigt af et pludseligt forhøjet støjniveau og lettere tumult ved bordfodboldspillet i spillerummet til højre. Et barn forsøger ihærdigt at gejle de andre børn i rummet op. Den voksne, der er tilknyttet spillerummet, passerer netop forbi og prikker barnet på skulderen med besked om at smutte ned i gymnastiksalen. Barnet forlader uden yderligere efterspil eller konfliktoptrapning rummet med kurs mod gymnastiksalen, der tillader større energiudladninger og udsving på Decibel-skalaen.*

*Roen sænker sig igen, og til venstre for mig inde i systuen får jeg øje på min pige, der koncentreret sidder ved bordet og forsøger at få nålen til at makke ret, mens hun energisk syr på sin stofkat. Når det driller, får hun hjælp af den voksne, der er tilknyttet systuen. I går eftermiddags fandt jeg hende fordybet i krearummet nedenunder, hvor hun ifølge eget udsagn tegnede med de nyindkøbte glimmertusser med slikduft. Og dagen før legede hun med et par veninder i en hyggekrog under trappen. Efter kun knap 1 år i Zahlitten er der fortsat udforskede aktiviteter og steder, men jeg ved, at Zahlitten giver hende plads til i eget tempo at opdage alle mulighederne.*

*Zahlitten formår med andre ord at skabe plads og rum for alle uanset behov.*

*Skrevet af forælder Inge Birgitte Møberg*



## **Traditioner & Ture ud af huset**

Traditioner er en væsentlig del af det pædagogiske arbejde og dagligdagen på Zahlitten. Traditionerne er genkendelige, men udvikles efter en hver tids behov.

### **Altertavler**

I samarbejde med sognepræsten i Vanløse kirke har Zahlitten et samarbejde om udforme altertavler. Ud fra sognepræstens fortællinger og kirkens udsmykning, skal børnene få inspiration til at kreere deres egne altertavler. Altertavlerne udstilles efterfølgende i Vanløse kirke.

### **N. Zahles univers**

På rejse i Natalie Zahles fodspor har Zahlitten et tæt samarbejde med grundskolen. Projektets formål er, at børnene får viden om og forståelse for skolens historie og værdigrundlag. Projektet skal introducere alle børn til skolens grundlægger, København i 1800-tallet, N. Zahles vennekreds heriblandt Carlsbergs grundlægger J.C. Jacobsen og forfatter H.C. Andersen.

### **Kyndelmisse/lygtetænding**

I slutningen af januar fejres der kyndelmisse. Alle børn udarbejder lysinstallationer til fejring af lysets komme, og at halvdelen af vinteren nu er gået.

### **Digital dannelse**

På Zahlitten er der i samarbejde med grundskolen udarbejdet en handleplan for arbejdet med digital dannelse. Det betyder i praksis, at børnene skal forstå de betingelser, der er ved færden på digitale medier, digital adfærd og kommunikation.

Formålet med digital dannelse er, at børnene får viden om afkodning og programmering, forståelse for samt udvikler hensigtsmæssige strategier. Børnene skal blive bevidst om, at de efterlader digitale fodspor, når de færdes på nettet.

### **Dreng- & pigeture**

Kønsopdelte ture giver et fornyet sammenhold, hvor venskaber kan styrkes og nye relationer dannes på tværs af klasser og årgange. Der opstår en anden social dynamik, når drenge er med drenge og piger med piger.



## **Koloni**

En gang årligt tager Zahlitten på koloni med overnatning i 4 nætter.

Kolonien er et frirum fra dagligdagen. Her er der mulighed for fri leg, læring og planlagte pædagogiske aktiviteter med inddragelse af nærmiljøet, herunder natur og museer.

Formålet er at gøre børnene til selvstændige, robuste og handlekraftige mennesker. Børnene skal opnå en følelse af, at de godt selv kan.

## **Ture i naturen**

Zahlitten tager på udflugter i naturen. Ved at bruge naturen som et pædagogisk læringsrum arbejdes der med udgangspunkt i bæredygtighed, økologi og samspillet mellem menneske, samfund og natur.

Der er udflugt til en æbleplantage, undervisning med naturvejleder i skoven, herunder sankning og svampepluk samt besøg hos biavler.

Formålet er, at alle børn udvikler erfaringer med naturen. Børnene skal have forståelse for menneskets forbundenhed med naturen og betydningen af bæredygtig livsstil.

## **Kunst & Kultur**

Zahlittens centrale beliggenhed gør, at byens mange museer, pladser og parker nemt kan besøges. Det pædagogiske formål er, at alle børn får kulturelle oplevelser, både som tilskuere og aktive deltagere.

Oplevelserne skal understøtte og stimulere børnenes fantasi, kreativitet og nysgerrighed.

## **Liverollespil & Bordrollespil**

På Zahlitten er der mulighed for at deltage i voksenstyrede rollespil. Dette opfordrer til samarbejde, kreativitet og konflikthåndtering.

## **Praktiske informationer**

### **Forsikring**

I tilfælde af ulykke/tyveri mv. skal egen forsikring tages i brug.

Zahlitten er ikke omfattet af en kollektiv tyveri-, ulykkes- eller ansvarsforsikring.

### **Førstehjælp**

Personalegruppen er uddannet i førstehjælp.

### **Hvis uheldet er ude - sygdom/ skadestue**

Ved sygdom kontaktes forældrene, så barnet kan komme hurtigt hjem. Ved ulykker ringes der til akuttelefonen, der henviser til en skadestue med kortest ventetid. Det tilskadedkomne barn bliver fulgt af en voksen fra Zahlitten til den anviste skadestue.

### **Lukkedage**

Se årskalender for hvilke dage Zahlitten holder lukket.

### **Mobiltelefoner**

Har et barn mobiltelefon med, skal denne afleveres ved x-bordet.

### **Parkering**

Der henvises til p-huset under Israels plads eller parkeringspladsen på Nørre Voldgade.

### **SkoleIntra**

Zahlitten anvender SkoleIntra som en kommunikationsplatform imellem skole, fritidshjem og hjemmet.

### **Sygdom**

Børn må først komme i Zahlitten, når de er feber- og smittefri. Personalet må ikke give børn medicin. Hvis et barn har allergi eller er overfølsom over for noget, bedes I give besked om det. Personalet kontakter hjemmet, hvis jeres barn er blevet syg.

**Zahlitten er kendetegnende ved den milde omgangstone, læring, kreativitet og leg i trygge omgivelser.**

**N. Zahles Gymnasieskoles Fritidshjem Zahlitten**